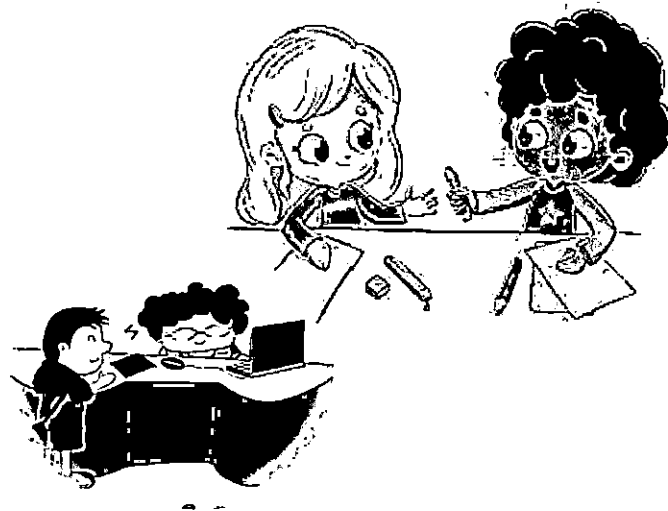


แนวทางปฏิบัติเกี่ยวกับ
การใช้ทรัพย์สินของราชการ



โรงพยาบาลโนนศิลา จังหวัดขอนแก่น
ปีงบประมาณ ๒๕๖๕

การยืมพัสดุ

การยืมพัสดุประเภทใช้คงรูป และพัสดุประเภทใช้สิ้นเปลืองของเจ้าหน้าที่รัฐ
ของหน่วยงาน โรงพยาบาลโนนศิลา จังหวัดขอนแก่น

สังกัดสำนักงานสาธารณสุขจังหวัดขอนแก่น สำนักงานปลัดกระทรวงสาธารณสุข กระทรวงสาธารณสุข

วัตถุประสงค์

๑. เพื่อสนับสนุนให้หน่วยงานต่าง ๆ ในสังกัดโรงพยาบาลโนนศิลา ที่จัดขึ้นตามกฎหมาย ระเบียบ หรือหลักเกณฑ์ที่ส่วนราชการหรือหน่วยงานภาครัฐกำหนดมีพัสดุใช้ร่วมกัน ซึ่งเป็นการเพิ่มประสิทธิภาพด้านต่าง ๆ เป็นการลดภาระในการลงทุนซื้อพัสดุ

๒. เพื่อให้สอดคล้องกับการจัดสรรงบประมาณแผ่นดิน และลดภาระงบประมาณในการช่วยเหลือหน่วยงานในสังกัดกรม ซึ่งจะเป็นประโยชน์ต่อทางราชการ

หลักเกณฑ์ วิธีการ และแนวทางปฏิบัติเกี่ยวกับการยืมพัสดุประเภทใช้คงรูป และพัสดุประเภทใช้สิ้นเปลือง

การให้บุคคลยืมใช้ภายในสถานที่ของหน่วยงานของรัฐเดียวกัน และการยืมนอกสถานที่ของหน่วยงานของรัฐ แห่งระเบียบกระทรวงการคลังว่าด้วยการจัดซื้อจัดจ้างและการบริหารพัสดุภาครัฐ พ.ศ. ๒๕๖๐ ที่ระบุว่า การให้ยืม หรือนำพัสดุไปใช้ในกิจการซึ่งมิใช่เพื่อประโยชน์ของทางราชการจะกระทำมิได้ การยืมพัสดุประเภทใช้ คงรูปและการยืมพัสดุประเภทสิ้นเปลือง ผู้ยืมต้องทำหลักฐานการยืมเป็นลายลักษณ์อักษร แสดงเหตุผลและกำหนด วันส่งคืน ตามหลักเกณฑ์ วิธีการ และแนวทางปฏิบัติเกี่ยวกับการยืมพัสดุ ดังนี้

ข้อ ๒๐๗ การให้ยืม หรือนำพัสดุไปใช้ในกิจการ ซึ่งมิใช่เพื่อประโยชน์ของทางราชการ จะกระทำมิได้

ข้อ ๒๐๘ การยืมพัสดุประเภทใช้คงรูป ให้ผู้ยืมทำหลักฐานการยืมเป็นลายลักษณ์อักษรแสดงเหตุผล และกำหนดวันส่งคืน โดยมีหลักเกณฑ์ ดังต่อไปนี้

(๑) การยืมระหว่างหน่วยงานของรัฐ จะต้องได้รับอนุมัติจากหัวหน้าหน่วยงานของรัฐผู้ให้ยืม

(๒) การให้บุคคลยืมใช้ภายในสถานที่ของหน่วยงานของรัฐเดียวกัน จะต้องได้รับอนุมัติจาก หัวหน้าหน่วยงานซึ่งรับผิดชอบพัสดุนั้น แต่ถ้ายืมไปใช้นอกสถานที่ของหน่วยงานของรัฐ ต้องได้รับอนุมัติจากหัวหน้า หน่วยงานของรัฐ

ข้อ ๒๐๙ ผู้ยืมพัสดุประเภทใช้คงรูปจะต้องนำพัสดุนั้นมาส่งคืนให้ในสภาพที่ใช้การได้เรียบร้อย หาก เกิดชำรุดเสียหาย หรือใช้การไม่ได้ หรือสูญหายไป ให้ผู้ยืมจัดการแก้ไขซ่อมแซมให้คงสภาพเดิม โดยเสียค่าใช้จ่ายของตนเองหรือชดใช้เป็นพัสดุประเภท ชนิด ขนาด ลักษณะและคุณภาพอย่างเดียวกัน หรือชดใช้เป็นเงินตามราคาที่เป็นอยู่ในขณะยืม โดยมีหลักเกณฑ์ ดังนี้

(๑) ราชการส่วนกลาง และราชการส่วนภูมิภาค ให้เป็นไปตามหลักเกณฑ์ที่กระทรวงการคลังกำหนด

(๒) ราชการส่วนท้องถิ่น ให้เป็นไปตามหลักเกณฑ์ที่กระทรวงมหาดไทย กรุงเทพมหานคร หรือเมืองพัทยา แล้วแต่กรณี กำหนด

(๓) หน่วยงานของรัฐอื่น ให้เป็นไปตามหลักเกณฑ์ที่หน่วยงานของรัฐนั้นกำหนด

ข้อ ๒๑๐ การยืมพัสดุประเภทใช้สิ้นเปลืองระหว่างหน่วยงานของรัฐ ให้กระทำได้เฉพาะเมื่อหน่วยงาน ของรัฐผู้ยืมมีความจำเป็นต้องใช้พัสดุนั้นเป็นการรีบด่วน จะดำเนินการจัดหาได้ไม่ทันการ และหน่วยงานของรัฐผู้ ให้ยืมมีพัสดุนั้น ๆ พอที่จะให้ยืมได้ โดยไม่เป็นการเสียหายแก่หน่วยงานของรัฐของตน และมีหลักฐานการยืมเป็นลาย ลักษณ์อักษร ทั้งนี้ โดยปกติหน่วยงานของรัฐผู้ยืมจะต้องจัดหาพัสดุเป็นประเภท ชนิด และปริมาณเช่นเดียวกันส่งคืนให้ หน่วยงานของรัฐผู้ให้ยืม

ข้อ ๒๑๑ เมื่อครบกำหนดยืม ให้ผู้ให้ยืมหรือผู้รับหน้าที่แทนมีหน้าที่ติดตามทวงพัสดุที่ให้ยืมไปคืนภายใน ๗ วัน นับแต่วันครบกำหนด

คำนิยาม

“ส่วนราชการเจ้าของพัสดุ” หมายถึง ส่วนราชการ/หน่วยงานที่ได้รับโอนพัสดุจากหน่วยงาน

“พัสดุ” หมายถึง วัสดุครุภัณฑ์

“วัสดุ” หมายถึง ของใช้งานประเภทสิ้นเปลืองไปโดยมากเป็นของใช้สำนักงาน

“ครุภัณฑ์” หมายถึง ครุภัณฑ์ประเภทใช้คงรูปตามการจำแนกประเภทรายจ่ายตามงบประมาณที่สำนักงานงบประมาณกำหนด

“ผู้ยืม” หมายถึง สำนัก/กอง/กลุ่มศูนย์ต่างของกรมกิจการผู้สูงอายุฯ จัดตั้งขึ้นตามกฎหมายที่ ระเบียบหรือหลักเกณฑ์ที่ส่วนราชการ หรือหน่วยงานภาครัฐกำหนด

“ผู้ให้ยืม” หมายถึง หัวหน้าส่วนราชการเจ้าของพัสดุ หรือผู้ที่รับมอบอำนาจจากหัวหน้าส่วนราชการเจ้าของพัสดุ

หลักเกณฑ์การให้ยืมใช้พัสดุ

ตามระเบียบกระทรวงการคลังว่าด้วยการจัดซื้อจัดจ้างและการบริหารพัสดุภาครัฐ พ.ศ. ๒๕๖๐ ได้กำหนดการยืมพัสดุเพื่อนำไปใช้ในกิจการ เพื่อประโยชน์ของท่านั้นราชการโดยมีหลักเกณฑ์การยืมดังนี้

๑. ส่วนราชการเจ้าของพัสดุต้องให้ผู้ยืมใช้พัสดุได้ โดยไม่เรียกเก็บค่าตอบแทนและให้ยืมได้คราวละไม่เกิน ๑ ปีงบประมาณ โดยต้องได้รับอนุมัติจากผู้มีอำนาจตามระเบียบกระทรวงการคลังว่าด้วยการจัดซื้อจัดจ้างและการบริหารพัสดุภาครัฐ พ.ศ. ๒๕๖๐

๒. ผู้ยืมจะต้องลงนามในทะเบียนคุมการยืมใช้พัสดุกับส่วนราชการเจ้าของพัสดุแบบ ตามแบบแนบท้ายนี้

๓. ผู้ยืมจะต้องนำพัสดุไปใช้เพื่อประโยชน์ร่วมกันของกลุ่มผู้ยืม เสมือนผู้ยืมเป็นเจ้าของพัสดุเองทุกประการ โดยที่ผู้ยืมจะเป็นผู้จัดหาเจ้าหน้าที่ควบคุมการทำงานของพัสดุที่ยืมใช้เองทุกประการ

๔. ผู้ยืมใช้พัสดุจะต้องนำพัสดุนั้นมาส่งคืนให้ในสภาพที่ใช้การได้เรียบร้อย หากเกิดชำรุดเสียหายหรือใช้การไม่ได้ หรือสูญหายไป ให้ผู้ยืมจัดการแก้ไขซ่อมแซมให้คงสภาพเดิมโดยเสียค่าใช้จ่ายของผู้ยืมเอง หรือชดใช้เป็นพัสดุประเภท ชนิด ขนาด ลักษณะ และคุณภาพอย่างเดียวกัน หรือชดใช้เป็นเงินตามราคาที่เป็นอยู่ในขณะยืมตามหลักเกณฑ์ที่กระทรวงการคลังกำหนด

๕. ส่วนราชการเจ้าของพัสดุสามารถยกเลิกการให้ยืมใช้พัสดุได้ตลอดเวลาหากผู้ยืมไม่สามารถดำเนินงานให้ประสบผลสำเร็จ หรือไม่ปฏิบัติตามสัญญา ยืม หรือแนวทางการให้ยืม หรือเหตุอันควรอื่น ๆ

๖. ในกรณีเป็นการยืมครุภัณฑ์ เช่น คอมพิวเตอร์ ฯลฯ ให้ใช้สัญญา ยืมตามหลักเกณฑ์และแนวปฏิบัติการยืมตามหลักเกณฑ์ของส่วนราชการต้นสังกัดของส่วนราชการเจ้าของครุภัณฑ์

๗. กรณีมีการยืมใช้รถราชการ ให้ถือปฏิบัติตามคำสั่งมอบอำนาจของกรมกิจการผู้สูงอายุ และระเบียบสำนักนายกรัฐมนตรีว่าด้วยรถราชการ พ.ศ. ๒๕๒๓ และที่แก้ไขเพิ่มเติม

ใบยืมพัสดุประเภทใช้คงรูป และพัสดุประเภทใช้สิ้นเปลืองของเจ้าหน้าที่รัฐ
ของหน่วยงานในสังกัดโรงพยาบาลโนนศิลา

หน่วยงาน.....

วันที่.....เดือน.....พ.ศ.....

ข้าพเจ้า.....ตำแหน่ง.....

กลุ่มงาน/งาน.....หมายเลขโทรศัพท์.....

มีความประสงค์จะขอยืมพัสดุของ.....วัตถุประสงค์เพื่อ.....

ตั้งแต่วันที่.....เดือน.....พ.ศ.....ถึงวันที่.....เดือน.....พ.ศ.....ตั้งนี้

รายการ	จำนวน	ยี่ห้อ/รุ่น	หมายเลขเครื่อง (serial Number)	หมายเลข ครุภัณฑ์	ลักษณะพัสดุ (สี/ขนาด) ถ้ามี	อุปกรณ์ ประกอบ

หมายเหตุ หากกรอกรายการไม่เพียงพอให้เขียนในใบแนบ

ตามรายการที่ยืมข้างต้น ข้าพเจ้าจะดูแลรักษาเป็นอย่างดี และส่งคืนให้ในสภาพที่ใช้การได้เรียบร้อย หากเกิดการชำรุดหรือใช้การไม่ได้ หรือสูญหายไป ข้าพเจ้าจะจัดการแก้ไขซ่อมแซมให้คงสภาพเดิมโดยเสียค่าใช้จ่ายเอง หรือชดใช้เป็นพัสดุประเภท ชนิด ขนาด ลักษณะและคุณภาพอย่างเดียวกัน หรือชดใช้เป็นเงินตามราคาที่เป็นอยู่ในขณะนั้น

ข้าพเจ้าขอรับผิดชอบโดยไม่มีเงื่อนไขใด ๆ ทั้งสิ้น ทั้งนี้ ข้าพเจ้าจะส่งคืนพัสดุในวันที่.....เดือน.....พ.ศ.....

ลงชื่อ.....ผู้ยืมพัสดุ
(.....)

เสนอ ผ่านหัวหน้าพัสดุ ตรวจสอบแล้วโดย นาย/นาง/นางสาว.....เจ้าหน้าที่พัสดุ

ยืมใช้ภายในหน่วยงานภายในสำนักงาน สังกัด โรงพยาบาลโนนศิลา

ยืมใช้ภายนอกหน่วยงานภายในสังกัด โรงพยาบาลโนนศิลา

ลงชื่อ.....หัวหน้าพัสดุ
(.....)

ลงชื่อ.....ผู้อนุมัติ
(.....)

ตำแหน่ง.....

ได้ส่งพัสดุคืนแล้ว เมื่อวันที่.....เดือน.....พ.ศ.....

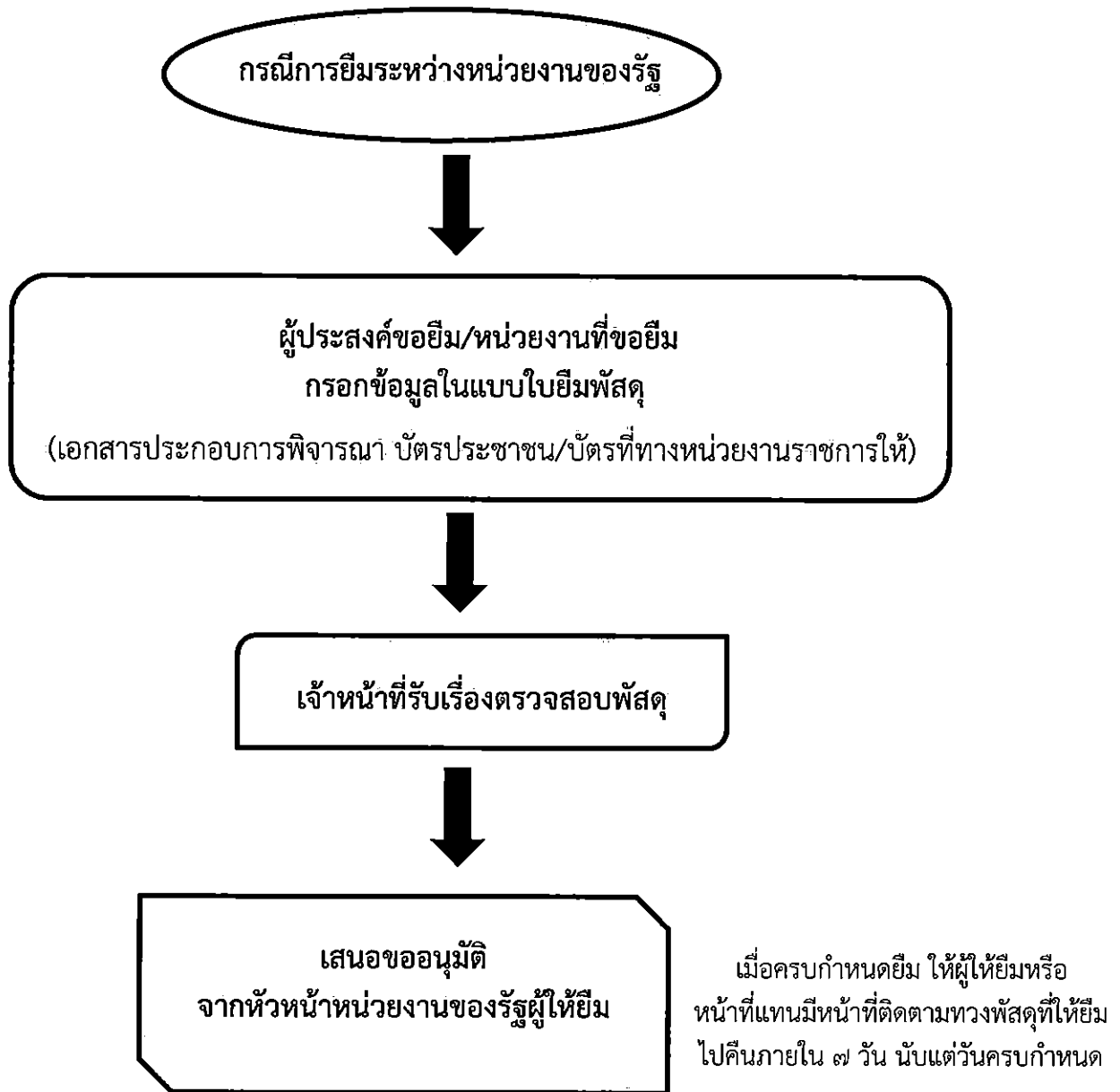
ลงชื่อ.....ผู้ยืม/ผู้ส่งคืนพัสดุ
(.....)

ได้รับพัสดุคืนแล้ว เมื่อวันที่.....เดือน.....พ.ศ.....

ลงชื่อ.....ผู้รับคืนพัสดุ
(.....)

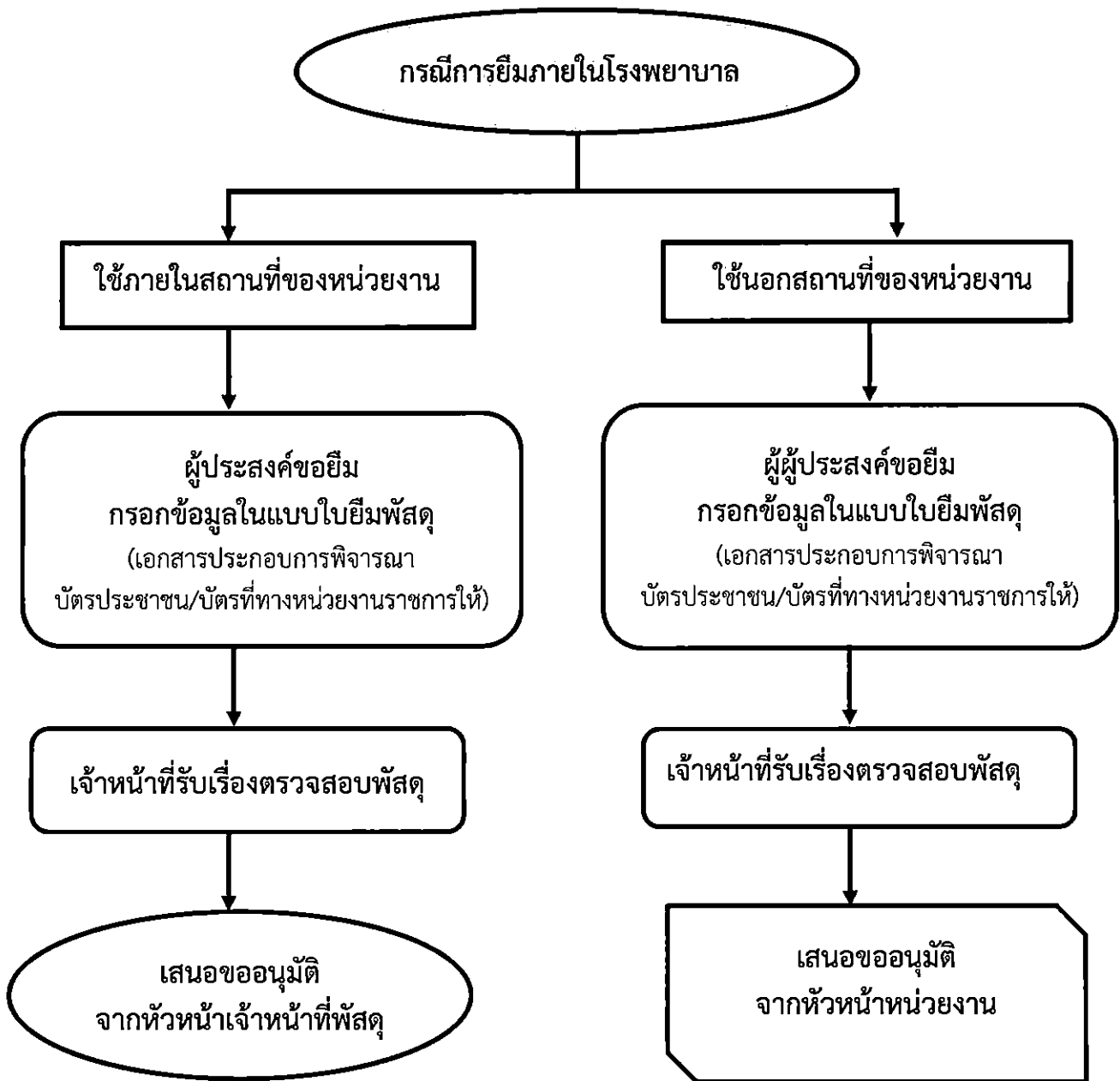
หมายเหตุ : เมื่อครบกำหนดยืม ให้ผู้อนุมัติให้ยืมหรือผู้รับหน้าที่แทนมีหน้าที่ติดตามทางพัสดุที่ใช้ยืมไป คืนภายใน ๗ วัน นับแต่วันที่ครบกำหนด

แผนผังการยืมใช้พัสดุ



หมายเหตุ : นำพัสดุไปใช้ต้องส่งคืนภายในระยะเวลาที่กำหนดในสภาพที่ใช้งานได้เรียบร้อยหากเกิดชำรุด หรือใช้การไม่ได้ หรือสูญหายไป ให้ผู้ยืมจัดการแก้ไขซ่อมแซมให้คงสภาพเดิมโดยเสียค่าใช้จ่ายของผู้ยืมเอง หรือชดใช้เป็นพัสดุประเภท ชนิด ขนาด ลักษณะ และคุณภาพอย่างเดียวกัน หรือชดใช้เป็นเงินตามราคาที่เป็นอยู่ในขณะยืมตามหลักเกณฑ์ กระทรวงการคลังกำหนด

แผนผังการยืมใช้พัสดุ



เมื่อครบกำหนดยืมให้ผู้ยืมหรือผู้รับหน้าที่แทนมีหน้าที่ให้ยืมไปคืนภายใน ๗ วัน นับแต่วันครบกำหนด

หมายเหตุ : นำพัสดุไปใช้ต้องส่งคืนภายในระยะเวลาที่กำหนดในสภาพที่ใช้งานได้เรียบร้อยหากเกิดชำรุดเสียหาย หรือใช้การ ไม่ได้ หรือสูญหายไป ให้ผู้ยืมจัดการแก้ไขซ่อมแซมให้คงสภาพเดิม โดยเสียค่าใช้จ่ายของผู้ยืมเอง หรือชดใช้เป็นพัสดุประเภท ชนิด ขนาด ลักษณะ และคุณภาพอย่างเดียวกัน หรือชดใช้เป็นเงินตามราคาที่เป็นอยู่ในขณะยืมตามหลักเกณฑ์ที่กระทรวงการคลังกำหนด

แบบใบยืมใช้พัสดุ

ข้าพเจ้า (ชื่อผู้ยืม)ตำแหน่ง
 สังกัด กลุ่ม/กอง.....หน่วยงาน.....
 ได้ยืมสิ่งของตามบัญชีรายการสิ่งของที่ยืม ข้างล่างนี้ไปจากส่วนราชการ.....
 เพื่อ.....ตั้งแต่วันที่
 ข้าพเจ้าจำนำส่งวันที่ เดือน พ.ศ. หากสิ่งของที่นำมาส่งคืน
 ชำรุดเสียหายหรือใช้การไม่ได้ หรือสูญหายไป ข้าพเจ้ายินดีจัดการแก้ไขซ่อมแซมให้คงสภาพเดิมโดยเสียค่าใช้จ่ายของตนเอง
 หรือชดใช้เป็นพัสดุประเภท ชนิด ขนาด ลักษณะ และคุณภาพอย่างเดียวกัน หรือชดใช้เป็นเงินตามราคาที่เป็นอยู่
 ในขณะที่ยืม ตามหลักเกณฑ์ที่กระทรวงการคลังกำหนด

ลำดับ	หมายเลขหรือรหัส	รายการ		จำนวน	หมายเหตุ

ลงชื่อ.....ผู้ตรวจสอบ
 (.....)

ลงชื่อ.....ผู้ยืม
 (.....)

อนุมัติ

ลงชื่อ.....ผู้ยืม
 (.....)

ได้จ่ายของตามรายการข้างต้นแล้ว

ลงชื่อ.....ผู้จ่ายของ
 (.....)

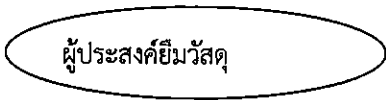
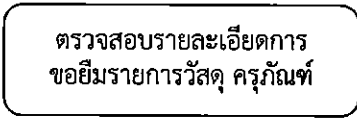
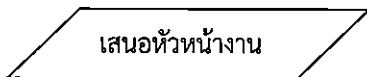
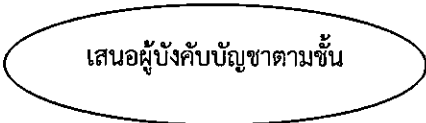
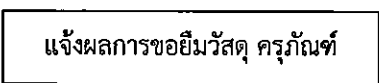
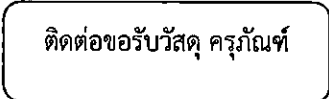
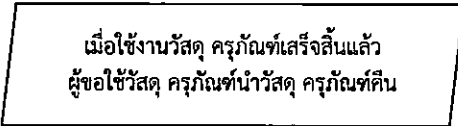
ได้รับคืนสิ่งของตามรายการข้างต้นในสภาพ
 ที่ใช้การเรียบร้อยและครบถ้วนแล้ว

ลงชื่อ.....ผู้รับคืน
 (.....)
 วันที่.....เดือน.....พ.ศ.....

ลงชื่อ.....ผู้ส่งคืน
 (.....)
 วันที่.....เดือน.....พ.ศ.....

หมายเหตุ : กลุ่มงานบริหารทั่วไป จัดทำรูปแบบใบยืมใช้พัสดุ เพื่อให้กลุ่มงาน/หน่วยงาน นำไปใช้ประโยชน์
 เพื่อเป็นการสร้างการรับรู้ขั้นตอนการยืมใช้พัสดุ ของ ITA ข้อ MOIT ๑๕

ขั้นตอนการให้ยืมบริการยืมวัสดุ ครุภัณฑ์

ลำดับ	ผังกระบวนการ	ระยะเวลา	รายละเอียดงาน	ผู้รับผิดชอบ
๑		๑๐ นาที	๑.ผู้ประสงค์ยืมวัสดุ ครุภัณฑ์ กรอกแบบฟอร์มการขอใช้ยืมวัสดุ ครุภัณฑ์ ๒. ดำเนินการจองล่วงหน้าก่อนใช้งานอย่างน้อย ๑ - ๓ วัน	ผู้ใช้
๒		๑๕ นาที	๑.ตรวจสอบรายละเอียดการขอยืมรายการวัสดุ ครุภัณฑ์ ๒.ตรวจสอบการใช้วัสดุ ครุภัณฑ์	เจ้าหน้าที่พัสดุ
๓		๑ วัน	เสนอแบบฟอร์มการขอยืมวัสดุ ครุภัณฑ์ ผ่านหัวหน้างานธุรการตรวจสอบ พิจารณาให้ความเห็นชอบ	หัวหน้างานธุรการ
๔		๑ วัน	เสนอหัวหน้ากลุ่มบริหารงานทั่วไป และผู้อำนวยการ เพื่อพิจารณาอนุมัติ	หัวหน้าบริหารฯ และผู้อำนวยการ รพ.
๕		๑ นาที	เจ้าหน้าที่พัสดุจะโทรแจ้งผลการขอใช้รถอนุมัติ/ไม่อนุมัติ	เจ้าหน้าที่พัสดุ
๖		๑๐ นาที	เจ้าหน้าที่พัสดุจัดเตรียมของเพื่อให้ผู้ขอยืมวัสดุ ครุภัณฑ์ดำเนินการตรวจสอบสภาพความเรียบร้อยจำนวนของวัสดุ ครุภัณฑ์ยืมพร้อมลงลายมือชื่อผู้ยืม	เจ้าหน้าที่พัสดุ
๗		๑๕ นาที	๑. เจ้าหน้าที่พัสดุดำเนินการตรวจสอบสภาพความเรียบร้อย จำนวน ของวัสดุ ครุภัณฑ์ที่ยืมพร้อมลงลายมือชื่อรับคืน ๒.นำวัสดุ ครุภัณฑ์เก็บเข้าที่	เจ้าหน้าที่พัสดุ